

# Entre nous

La Communauté de Communes du Val d'Essonne vous informe

## Une petite longueur d'avance pour la rentrée



Notre préoccupation concernant la qualité de l'offre de service en matière de transports publics en Val d'Essonne est permanente. Il est parfois utile de rappeler **les responsabilités de chacun dans le cas d'un service public à l'échelle d'un territoire**, surtout quand celles-ci sont "multipartites".

En ce qui concerne les transports publics, le Syndicat des Transports d'Ile-de-France (STIF) est **l'organisateur de tous les transports publics au niveau régional** ; il s'appuie sur les collectivités locales, dont la **Communauté de Communes**, et bien entendu **les sociétés de transports** qui développent

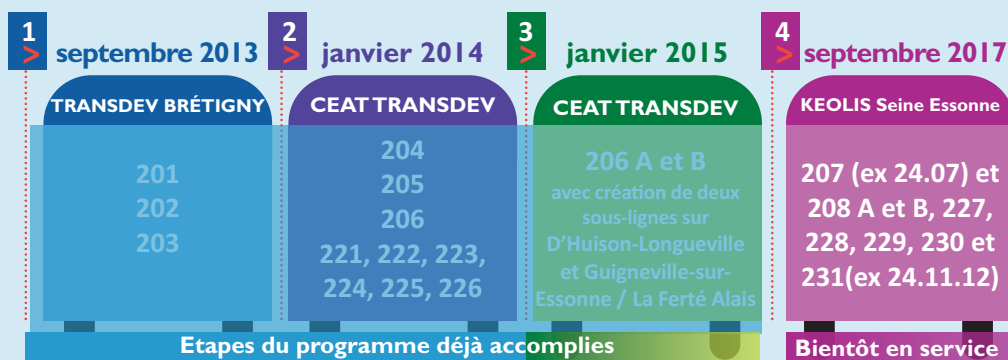
l'offre de service. C'est ainsi, dans ce contexte, que s'étudie la réorganisation de ces lignes de transport public.

Nous sommes désormais dans la 4<sup>ème</sup> étape de la restructuration des lignes régulières du réseau de transport public qui irrigue notre territoire, et ce dans le cadre de notre Plan Local de Déplacements. Les changements que vous constaterez dès la rentrée scolaire devraient permettre **une meilleure fluidité et une meilleure lisibilité des offres de service**. Ils vous apporteront globalement une meilleure desserte au quotidien et, nous l'espérons, surtout toute satisfaction !

**Patrick IMBERT**

Président de la Communauté de Communes du Val d'Essonne  
Vice-Président du Conseil Départemental de l'Essonne

**4** étapes se sont succédées pour la restructuration des lignes de bus en Val d'Essonne



**Au 4 septembre c'est la 4<sup>ème</sup> phase de la restructuration des lignes de bus en Val d'Essonne qui sera mise en application de façon opérationnelle, sur le bassin de vie Mennecy/Ormoy.**

## Des itinéraires plus lisibles et de meilleures dessertes

Cette nouvelle étape de restructuration concerne le **réseau Keolis Seine Essonne** (ex STA-Keolis). Elle porte sur les lignes 24.07 et 24.11.12.

La restructuration se présente de la façon suivante :

La ligne 24.07 **devient** la ligne 207

La ligne 24.11.12 **devient** les lignes 208 A et 208 B et les lignes 227 à 231 qui remplacent les sous-lignes à vocation scolaire de la ligne 24.11.12.

Cette nouvelle numérotation offre **une meilleure lisibilité des lignes** et facilite la compréhension des fiches horaires pour les voyageurs.



Votre journal pour aller plus loin avec la Communauté de Communes du Val d'Essonne

Retrouvez les détails de la restructuration dans cette édition spéciale ou sur notre site portail : [www.cc-val-essonne.fr](http://www.cc-val-essonne.fr)





# Un réseau structuré en concertation avec les communes

## La méthode de la concertation a permis de préciser et définir l'aménagement du réseau.

Cette réorganisation du réseau Keolis Seine Essonne a été en effet menée lors de réunions de concertation mais aussi de terrain avec les communes directement concernées pour valider les nouveaux tracés.

Les demandes induisant une modification légère de l'offre ont été intégrées dans le projet de restructuration du réseau Keolis Seine Essonne pour une mise en service au 4 septembre 2017.

L'autre partie des demandes sera intégrée dans le cadre d'une évolution de l'offre du réseau à moyen terme.



## Les objectifs de la réorganisation du réseau

### Dissocier les vocations de chaque ligne afin de rendre le réseau plus lisible

- En définissant des lignes de rabattement sur gare depuis l'ensemble des secteurs d'habitat et d'emploi du secteur
- En définissant des lignes de desserte scolaire adaptées au fonctionnement des établissements scolaires
- En veillant à ce que les lignes soient complémentaires pour faire émerger un véritable "effet réseau"

### Développer l'attractivité de l'offre

- En simplifiant la compréhension des lignes par l'adoption d'itinéraires uniques
- En adoptant des horaires à intervalles de temps réguliers (cadencement) sur les lignes urbaines
- En offrant un service permanent tout au long de la journée

### Faciliter l'interconnexion avec les RER depuis et vers Paris

- En connectant tous les départs et arrivées des lignes de bus aux horaires du RER en gare de Mennecy

### Mieux prendre en charge les déplacements locaux

- En facilitant les liaisons entre les secteurs d'habitats et les pôles d'emplois et de services

## Les enjeux et principaux constats relevés, issus du diagnostic :

### Mennecy-Ormoy : principal pôle résidentiel, de services et d'emplois du secteur

Un pôle de 16 000 habitants

Une gare RER située au centre de la commune

**2 500 emplois répartis principalement sur deux sites de la commune de Mennecy** et situés en frange de celle-ci (la zone de Montvrain I et celle de Montvrain II) **et les sites de la commune d'Ormoy** (la zone de la Belle Etoile et celle du Saule-Saint-Jacques).

**La ZAC des Haies blanches** en limite communale regroupe aujourd'hui 900 emplois, 1 500 emplois y sont prévus à terme.

### Un ensemble de communes plus petites situées dans "l'aire d'attraction" de Mennecy

6 300 habitants se répartissent entre les communes d'Echarcon, Chevannes, Champcueil, Nainville-Les-Roches et Auvernaux.

Le collège Olympe de Gouges et l'hôpital situés à Champcueil constituent les "principales polarités" en dehors de Mennecy.

Un secteur situé dans l'aire d'influence des établissements scolaires de Corbeil-Essonnes et Evry.





# Les nouvelles lignes régulières 207 et 208 A et B

Dans le travail mené par la CCVE en associant les communes et les transporteurs, la réorganisation de la desserte de ce secteur a été guidée par la nécessité de simplifier la compréhension des lignes de ce réseau de bus. Avec la création de 2 lignes régulières qui desservent de façon plus homogène les zones d’habitat et d’activités et en correspondance avec les horaires du RER en gare de Mennecy. Les lignes 207 et 208 A et 208 B viennent remplacer les lignes 24.07 et 24.11.12.

## La Ligne 207

### Ses vocations

- Une ligne urbaine à vocation de rabattement sur la gare RER D.
- La prise en charge des déplacements internes au pôle Mennecy/Ormoys entre les secteurs d’habitat et pôles de services et d’emploi.

### Les atouts de la ligne

- Des horaires réguliers et mémorisables.
- Des correspondances assurées avec le RER D en gare de Mennecy.
- Des bus en heures creuses de 9h00 à 17h00.
- Des bus le samedi toute la journée.

## Nouvelle offre

	Ligne 207	
	Lundi au vendredi	Samedi
Amplitude	6h08 - 20h34	6h30 - 20 h38
Fréquence	Pointe : 15 min - 30 min	60 min
	Journée : 30 min - 60 min	



## Les lignes 208 A et 208 B

### Leurs vocations

- Des lignes de desserte intercommunale reliant les communes situées dans l’aire d’attraction de Mennecy/Ormoys.
- Des lignes permettant l’accès à l’hôpital Georges Clemenceau ainsi qu’au collège Olympe de Gougues de Champcueil.
- Des lignes desservant le Petit Mennecy ainsi que le Nord de la commune d’Ormoys.

### Les atouts des lignes

- Des correspondances avec le RER D en gare de Mennecy assurées toutes les 30 minutes
- Des horaires adaptés au fonctionnement de l’hôpital Georges Clemenceau et du collège Olympe de Gougues de Champcueil.
- Des bus en heures creuses et le samedi.

## Nouvelle offre

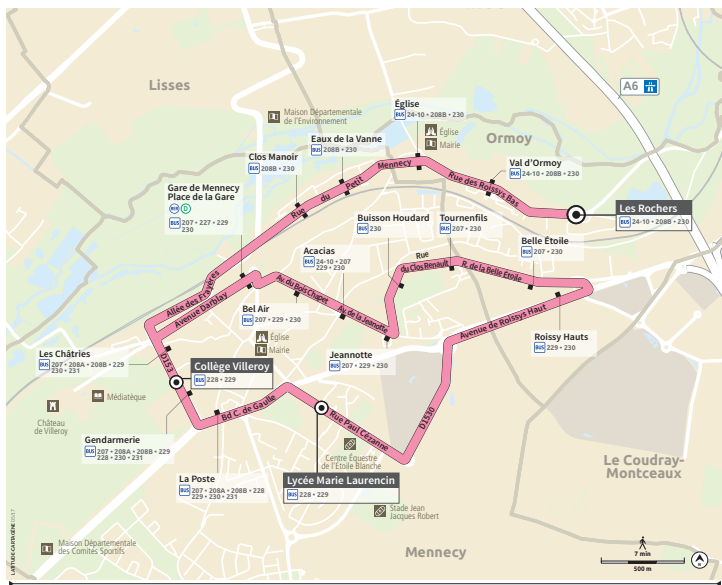
	Ligne 208 A : Echarcon-Auvernaux			Ligne 208 B : Ormoys - Champcueil	
	Lundi au vendredi	Samedi		Lundi au vendredi	Samedi
Amplitude	6h15 - 19h32	-	Amplitude	5h25 - 20h51	5h50 - 20h51
Fréquence	60 min	-	Fréquence	Pointe : 30 min	2 h
				Journée : 60-120 min	



# Les lignes à vocation scolaire : 227 à 231

La desserte des établissements scolaires du second cycle sur Mennecey, Corbeil-Essonne et Evry sera également plus lisible avec l'identification de 5 lignes, mieux calées sur les entrées et sorties des établissements mais **également ouvertes à tous les habitants**. Les lignes à vocation scolaire 227 à 231 viennent remplacer la ligne 24.11.12.

## CS 227 Ormoy - Les Rochers <> Mennecey - Lycée M. Laurencin / Collège Villeroy



### La ligne 227

**ORMOY Les Rochers / MENNECEY Collège Villeroy – Lycée M. Laurencin**

La ligne 227 dessert les communes de Mennecey et Ormoy vers le Collège de Villeroy et le Lycée Marie Laurencin de Mennecey.

## CS 230 Auvernaux Bouletterie <> Corbeil-Essonne - Lycée R. Doisneau

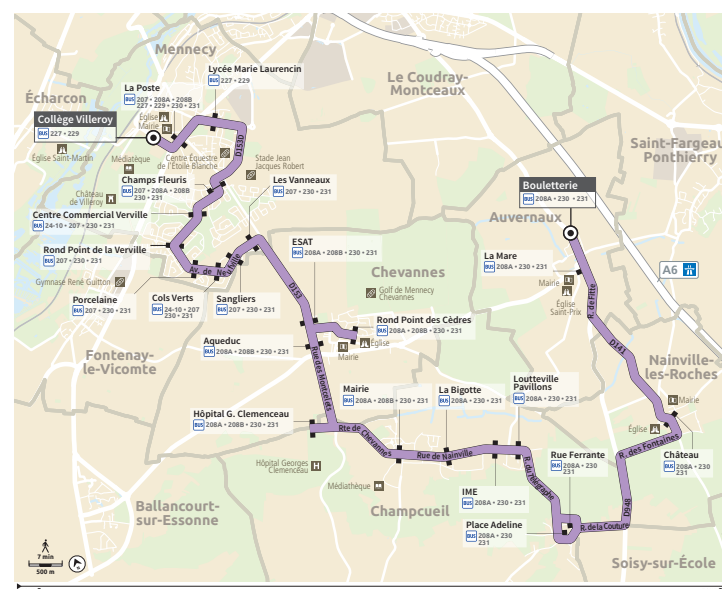


### La ligne 230

**AUVERNAUX Bouletterie/ CORBEIL-ESSONNES Lycée Robert Doisneau**

La ligne 230 dessert les communes d'Auvernaux, Nainville-Les-Roches, Champcueil, Chevannes, Mennecey et Ormoy vers le Lycée Robert Doisneau de Corbeil-Essonne.

## CS 228 Auvernaux Bouletterie <> Mennecey - Lycée M. Laurencin / Collège Villeroy

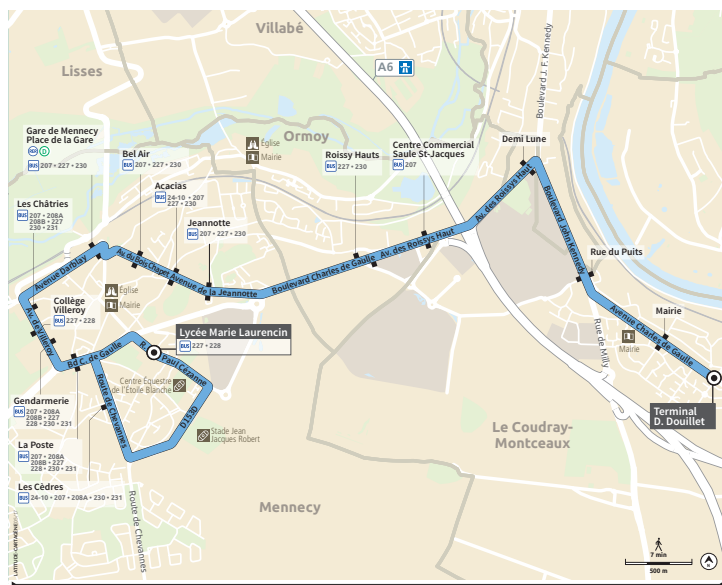


### La ligne 228

**AUVERNAUX Bouletterie / MENNECEY Collège de Villeroy – Lycée M. Laurencin**

La ligne 228 dessert les communes d'Auvernaux, Nainville-Les-Roches, Champcueil, Chevannes, Mennecey vers le Collège de Villeroy et le Lycée Marie Laurencin de Mennecey.

## CS 229 Le Coudray-Montceaux - Terminal D. Douillet <> Mennecey - Lycée M. Laurencin

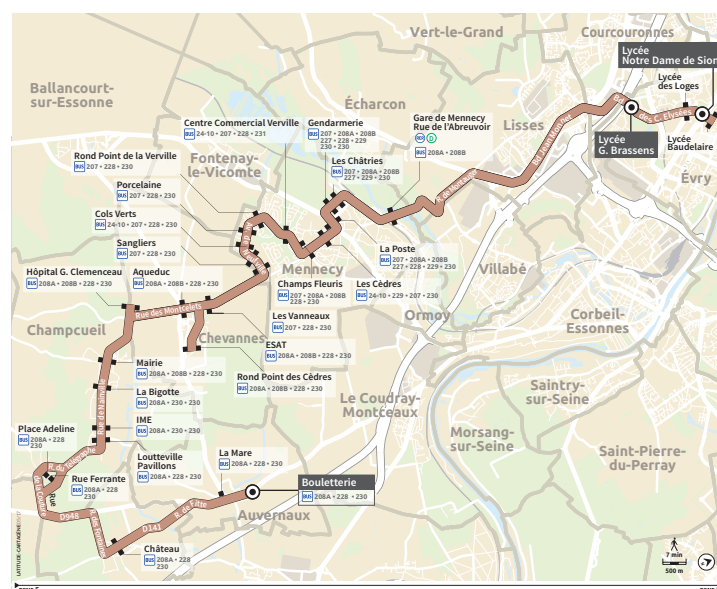


### La ligne 229

**LE COUDRAY M. Terminal D.D/ MENNECEY Collège Villeroy–Lycée M. Laurencin**

La ligne 229 dessert les communes de Coudray-Montceaux, Ormoy, Mennecey vers le Collège de Villeroy et le Lycée Marie Laurencin de Mennecey.

## CS 231 Auvernaux Bouletterie <> Lycées d'Évry



### La ligne 231

**AUVERNAUX Bouletterie/ EVRY Lycées Brassens, Loges, Baudelaire, ND de Sion**

La ligne 231 dessert les communes d'Auvernaux, Nainville-Les-Roches, Champcueil, Chevannes, Mennecey vers :

- le Lycée Georges Brassens à Courcouronnes,
- le Lycée des Loges à Évry,
- le Lycée Baudelaire à Évry,
- le Lycée Notre-Dame de Sion à Évry.

**Les horaires de ces lignes seront disponibles dans le courant de l'été sur [keolis-seine-essonne.com](http://keolis-seine-essonne.com) et [cc-val-essonne.fr](http://cc-val-essonne.fr)**